

欽定石渠寶笈續編

欽定石渠寶笈續編

第六十八

淳化軒藏七

本朝臣工書畫一

項聖謨松濤散仙圖一卷

〔本幅宣紙本縱九寸橫二丈五尺三寸水墨畫山水款松濤散仙圖崇禎改元戊辰七月援筆至明年二月始成是日辛卯識於疑雨齋項聖謨鈐印三聖謨孔彰父蓮塘居士

御題行書

天倪叅有契。逸興引無端。壺裏年為日。松間夏亦寒。
依峯開路窄。導水入湖寬。如柱干雲筆。孤登自覺安。
飛瀑銀披峽。迴峯翠倚天。無人鎮敲戶。有客祇談
元妙趣。方招隱。佳名號散仙。最憐石壁上。宛識戊辰年。
曹子詩如畫。淮王事已塵。登仙徒有錄。妙筆見斯人。
道潤何須樂。心閒自合真。蓬瀛方寸內。不必問滄津。
佳蹟神常足。清詩意亦閒。坐堪消夏日。聊以解愁顏。筍

巖為供養。漁樵自往還。枕流碧溪畔。常聽夏雲
環。分茗童司鉢。敲碁僧到門。但教適偃仰。那
復計饕飮。山盡雲成障。溪迴樹作村。忘憂應箇
裏。樹背不須萱。溪山列三品。是地果堪居。與
籟生前澗。濤聲到別廬。鶴耽清夢迴。梧鎖碧雲
疎。謝賦無雙美。形容覺有餘。百二十年物。光
陰轉轂中。騁懷聊爾爾。入眼尚濛濛。可愛橫暉
句。一耽故紙風。武陵原有路。靜者得相通。山

色因心遠。泉聲入目涼。蕭齋背嘉樹。素館倚崇岡。結構無遺憾。筌蹄想并忘。延平合招隱。共入

石渠藏。

招隱圖舊識石渠寶笈。今復得此卷。為稱劬合延津矣。

御題即

用卷中元韻。鈴寶一。乾隆宸翰。接紙。聖謨自題。披圖心自遠。神氣滿毫端。樹色千秋壯。泉聲

六月寒。峯迴樵徑僻。山靜海雲寬。暫擬松間息。悠然夢亦安。一相對臨流坐。松濤落半天。碁殘還故局。談劇妙無元。放浪成狂士。蕭間

號散仙。此中有真意。欲使我忘言。二翰墨中
游戲。清虛自絕塵。誰留不死藥。堪笑學仙人。
鉛汞事非杳。丹書世未真。常為術士惑。達者
亦迷津。三林密山邇。遠炊煙萬壑。間陂塘沈
柳色。池閣照花顏。投釣乘雲出。逢僧踏月還。
晨昏禽弄舌。溪水細鳴環。四有叟無名。姓幽
棲薜荔門。鄰翁同作息。稚子共饔飧。落日牛
羊阪。歸雲雞犬村。山籬剪藤葛。遍地擬勸萱。

五人皆慕高第。我獨羨村居。竹裏安茶竈。藤
間結草廬。秋砧霜氣白。夜織雨聲疎。教子知
根本。其中樂有餘。六邃谷無人到。懸崖碧漢
中。峯頭雲隱隱。洞口翠濛濛。鶴夢千巖月。松
花十里風。蓬萊非幻境。原與世相通。七峯怪
孤雲傲。溪深傑閣涼。竒葩綠鬢澗。茂樹蔽高
岡。展卷人堪想。神游世可忘。嗟予非作意。早
已識行藏。八字

余髫年便喜弄柔翰。先君子

責以制舉之業。日無暇刻。夜必篝燈。著意摹
寫。昆蟲草木翎毛花竹。無物不備。必至肖形
而止。忽一夕夢筆立如柱。直干雲漢。上有層
級如梯。長可一二丈許。余登而據其毫端。鼓
掌談笑。嗣後師法古人。往往自得。每欲別置
草堂於山水之間。以寄我神情。恨未能得一
勝處。迄今二十餘年。孳孳筆墨。未嘗離之。自
丙寅六月畫成招隱圖後。此第二卷也。命曰

松濤散仙園。蓋為余山齋。壘石作坡。多種古
松。綴以花竹。嘗夏日箕踞其下。以追涼風。偶
有自詠詩曰。偃息松濤一散仙。葛巾挂壁自
閒眠。窓前有竹聊醫俗。不到長安已十年。適
戊辰歲。經齊魯。出長城。歷燕山。游媯川。又入
長安。凡九閱月。邸中無事。唯拵扉作此圖。將
半卷。一日出。既倦。乘馬歸。而馬疾如飛鳥。忽
爾墜地。傷右肱。不能展舒。夫馬非不良也。御

亦非不善也。意者其天乎。見之者莫不為項
子太息曰。君為造物忌。又有次相慰示者曰。
此腕當有神護。諒無恙也。余亦自忖爾爾。日
飲酒數升。盡醉狂叫。果為造物忌耶。抑欲窮
項子耶。對月則長嘯浩歌。聽雨則卧遊天表。
將旬日。稍有起色。乃出平昔所自玩書畫。遍
覽一番。此卷在內。見之更自嗟悼不已。未幾
辭果無恙。遂欣然命童僕治裝南還。迨明年

之正月穀日抵家。見山齋松色蒼秀森蔚。率爾神動。急出此卷以續其半。豈真腕中有鬼耶。項子其真散仙耶。不然。豈古人筆墨精華欲一發洩。倩余手作合。聚會一時。而惠及我。辭耶。展卷間不覺躍然題此。不自知其妄也。并前五言八韻書之。崇禎二年歲在己巳清和月。識於朗雲堂。秀州孔彰。項聖謨。鈐印四。鳳松。項聖謨印。孔彰。高梧脩竹人家。卷中前

後鈐印。松濤散仙。醉風人詩畫。項聖謨詩畫。
項伯子。聊以自娛。大酉山房所藏圖書印。中
有押字。

〔引首〕松濤散仙圖。鈐印一清和堂。

題籤

御筆。項聖謨松濤散仙圖。古香齋
秘玩。鈐寶二御賞。

乾隆宸翰

〔鑒藏寶璽〕

七璽
全

淳化軒。淳化軒圖書珍祕寶。乾隆

宸翰。信天主人。古希天子。壽八徵。老念之寶。

收傳印記。清和草堂。子昆清玩。禹揆之印。臣禹揆。子昆懷清道人。樂琴書以消憂。項子昆祕賞章。子昆清玩。禹揆項禹揆印。

項聖謨雲林清賞圖

一軸

本幅素箋本。縱二尺七寸。橫一尺五寸五分。
水墨畫。高樹曲籬。敞榭中兀坐撫琴。旁置餅
卉。款古胥山樵項聖謨。鈐印六。松濤中詩書
史。胥山樵項伯子。天籟閣中文孫。岳川之靈。
項聖謨印。項氏孔彰醉心翰墨。

御題行書。

積雪在喬林。茆堂映雪深。眼中無別客。膝上有

橫琴一片冰壺是。千秋古調尋。鹿裘原不藉。瘦骨耐寒禁。壬午新春御題。鈐寶一。乾隆宸翰。

鑒藏寶璽

七璽

淳化軒。淳化軒圖書珍秘寶。乾隆

宸翰。信天主人。古希天子。八徵耄念之寶。

張宏畫梅野春遊

一軸

〔本幅〕素牋本。縱三尺九寸，橫一尺一寸五分。水墨畫幽居坐嘯，前有踈籬茅舍，庭中盤石側圍坐燕賞者五人。款：吳門張宏鈐印二張。宏。鶴澗道人。

御題行書。

藉草為茵，湖石側嫩晴，恰喜散吳雲。同人小酌梅花下。點筆應知句亦芬。乙酉仲春御題鈐。

寶二得佳趣。幾暇怡情。

鑒藏寶璽

七璽全

淳化軒。淳化軒圖書珍秘寶。乾隆

宸翰。信天主人。

收傳印記。柏氏家藏。柏成梁鑒賞。

王鑑仿元四家筆意 一卷

本幅宣德牋本四段。縱皆八寸一分。隔以縹綾題識。第一橫一尺三寸五分。設色畫山瀑秋村。款擬子久。鈐印二。鑑染香庵。自題大癡秋山圖。為生平傑作。向為京口張脩羽所藏。今不知流落何處。追思其意為之愧。不能彷彿萬一也。湘碧鈐印一。王鑑之印。第二橫一尺四寸。設色畫松崖亭舍。款仿芥明。鈐印二。

鑑。湘碧。自題。余見虞山錢牧翁家藏。赫明九
峯讀書卷。脫盡本色。非細玩其筆法。竟不能
辨。已付絳雲樓一炬。此圖仿之。湘碧鈴印一。
員。照第三。橫一尺三寸八分。水墨畫遠山高
樹。款仿倪高士。鈴印二。鑑。染香庵。自題。雲林
常自謂深得荆關遺意。非王蒙輩所能夢。觀
其真蹟。果如天駿騰空。白雲出岫。無半點塵
俗氣。毋怪其許也。仿此及之。鑑。鈴印一。王鑑。

之印。第四橫一尺三寸四分。水墨畫溪橋村屋。款仿梅道人。鈐印二鑑。真賞自題梅道人。有水竹山居圖。為陶南邨作者。純師巨公。妙有澹遠之致。此幀擬之。王鑑鈐印二。王鑑之印。員照。

御筆分題行書。

不擬富春長卷艱。興采小景做秋山。愛他迎面金難意。豈在疎皴彷彿間。數疊蒼山松幾株。

九峯為憶讀書區。絳雲可惜咸陽炬。欲覓真工
正復無。淡淡喬柯遠遠山。却因鼻祖溯荆關。
草亭莫問應誰付。流水行雲好是閒。山居粉
本宛呈前。津逮還教溯巨然。匪說攸聞不師古。
亦云師意始稱賢。甲申夏日。御題每幅分鈐
寶會心不遠。幾暇怡情得佳趣。乾隆宸翰。

引首烟霞掌握

八分書

王時敏題鈐印二王時

敏印奉常

後幅 吳偉業書杜甫詩并孫致彌等題跋。

十日畫一水。五日畫一石。能事不受相促迫。
王宰始有留真蹟。壯哉崑崙崑崙方壺圖。掛君高
堂之素壁。巴陵洞庭日本東。赤岸水與銀河
通。中有雲氣隨飛龍。舟人漁子入浦瀨。山木
盡亞洪濤風。尤工遠勢古莫比。咫尺應須論
萬里。馬得并州快剪刀。剪取吳淞半江水。梅
村吳偉業書於真想齋。鈐印二。吳偉業印。駿
公。
漁州筆墨。直入元人四家之室。是卷皆其得
意之作。且奉常司成兩公遺墨附見焉。皆可
寶也。今歸鉉齋。可謂得所主矣。康熙壬申嘉
平十日。松坪孫致彌敬題。鈐印三。鵬巢。致彌
私印。松坪。
松坪題句只數語。已盡此卷之勝。然余猶怪

其冗也。客曰三絕圖何如。余笑而是之。老足
卷鈴印一。老作清時板籍民。

鑒藏寶璽

全。璽

淳化軒。淳化軒圖書珍秘寶。乾隆

宸翰。信天主人。

惲壽平山水小景 一冊

〔本幅〕高麗牋本。八幅。縱六寸三分。橫九寸。水墨畫山水。第一。平沙村落。款。學曾雲西。亦似山村圖。甲辰春三月畫。至十二月再閱。復加渲點。東園生壽。第二。谿釣釣舟。款。清溪釣艇。戲學文待詔。東園生。第三。烟樹蘆汀。款。莫作迂癡筆法會。壽道人。紛亂無法。法亦無失。癡翁迂老。盡此毫端。正索解人不得。立

春後三日又題。第四。碕岸雲林。款鳥目山
樵營邱小景大有致。遂欲似之。第五。堯峯
村屋。款先塗抹後數幅。次乃作此。小變黃一
峯法。神氣迴殊。亦昔人嗽蔗之意也。東園客
壽平。第六。濕雲暗樹。款董元宰夜山圖如
此。著墨破深曲處。玩之如積。欲令雲氣生動
也。第七。深山疊瀑。款右書左畫陰壑響飛瀑。虛
亭冷翠微。路盤千嶺上。嵐雨濕人衣。樵巨然。

登嶺重泉圖。渾深古厚不涉畦。吟興鑿者攬

取。

第八危磴虛亭款。

右畫
左書

灑墨作嵐氣。太

華蓮花濕。谿路不逢人。渺渺秋濤急。石淙響

淺瀨。烟曲弄空明。崖壁彩翠間。如聞天鷄鳴。

莫疑瀟湘雨。亂數羅浮樹。匠心攬化權。點淡

太古趣。破此琅玕紙。墨華墜氤氳。山前半沈

溪。山後密藏雲。小景八幀。東園遊戲翰素

時所得。半出率爾。直寫懷間新思。不至學古

法。廷受留置案上。時一展對。或與南陽宗少
文。風流不遠也。每幅分鈐印。壽。園客。壽。平。壽
平之印。甌香主人。上方嵌金粟牋橫條。

御筆分題行書。

茅店沙汀向遠空。幾株疎樹颯秋風。水村展證
子昂卷。結構雖殊氣韻同。平湖一艇小如梭。
織出輕綃萬頃波。意不在魚都解道。既然把釣
又如何。綠水平沙弄影差。老枝花重不勝垂。

衡陽浦上雁聲斷。正是驚寒欲宿時。氣已中
和水抱洲。境蕪蘊藉樹吟秋。分拈不解為合作。
小景疑還笑陸游。傑豎凌空映碧潭。大峯卓
立小峯叅。相當非是張旗鼓。漫擬西湖北與南。
山藏雲脚雲如宿。雲護山腰山若飄。正我屏
營極望澤。為霖霧霈冀崇朝。幾層峻嶺幾層
泉。泉似琴調嶺畫懸。恭憶萬松寺入路。清人耳
目懶鳴鞭。武夷九曲是耶非。靄靄巖嵐護似

靡備祇浮烟闕不佳。任他飛去任飛歸。辛卯
仲夏御題。每幅分鈐寶。幾暇怡情會心不遠得
佳趣。德充符。乾隆宸翰。

〔前副葉〕

御筆。集古成家。鈐寶三。游六藝圃。惟精惟一
乾隆宸翰。

〔題籤〕

御筆。懋壽平山水小景。鈐寶一。乾隆宸翰。

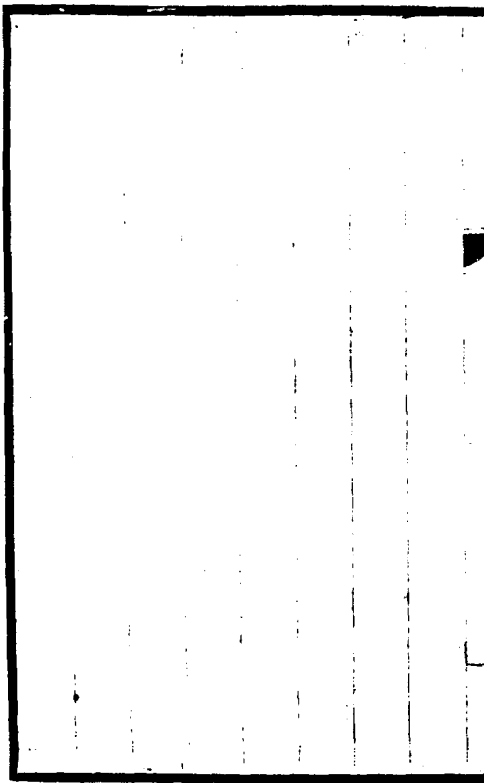
鑒藏寶璽

全

璽

淳化軒。淳化軒圖書珍秘寶。乾隆

宸翰。信天主人。古希天子壽。八徵耄念之寶。



惲壽平山水 一冊

本幅宣德箋本。十幅。縱七寸五分。橫一尺。第一。水墨畫新柳叢密。扁舟遠出林外。款。撫惠崇柳汀圖。三百年来能畫柳者。惟石谷耳。而反以見推大諦。余筆小弱。石谷媚不掩勁。所以獨韻。園客自評。鈐印二。正井。南田草衣。第二。水墨畫晚樹歸雅。鈐印一。壽平。第三。淡設色畫重巖古寺。款。夏山圖。丹臺春晚。皆井明。

神化之跡。此圖欲兼取之。惜無勁毫。分其靈
奧。庚戌八月。壽平題。鈐印一。壽。第四。水墨畫
竹樹茅屋。鈐印一。園客。第五。設色畫崇楸高
瀑。邨舍夾崖。款。子久浮嵐暖翠。夢寐在焉。欲
得其用筆意趣。若索元珠於罔象。未容以智
力取也。顧心寤何如耳。鈐印一。壽。第六。淡設
色畫雲林叢篠。曲瀑懸流。鈐印一。壽平。第七。
設色畫秋山紅樹。扁舟獨釣。款。學鷗波老人。

設色法。所傳洞庭兩山圖本畧相似也。南田
生壽平。鈐印一。正井。第八。水墨畫林屋岡巒。
漁艇歸來。鈐印一。壽平正井。第九。水墨畫山
麓下竹樹村塢。樣權橋頭。款。予作畫不欲一
筆落紙上。直使人遊於澹泊瀟散。要眇不可
知之境。造化耶。筆墨耶。南田客壽平。鈐印一。
南田草衣客。第十。水墨畫雲山林屋。荷杖獨
行。款。北苑太守高峯雲起圖意。南田憚壽平。

為子彞五兄畫小景十幀。鈐印二。壽壽。第

一二四六八幅有王翬題

柳最不易作。宋以上毋論。風流古宕。吾愛惠崇大年。每畫柳必以為規矩。正井此本。能游法外之趣。惠崇以後。又得一人矣。真成古日鳥目山下人。王翬鈐印一。王翬。一。古木昏雅。荒荒。寂寂。有李成遺法。昔米南宮去營卽未遠。尚欲作無李論。正井此圖。何從使得之也。石谷子王翬鈐印一。王翬之印。二。以石田之筆刀。尚不能作雲林。而正井放筆。輒與神似。蓋其人正與雲林無二致也。余安能不傾嘆之。王翬鈐印一。王翬之印。四。印。此景絕似曾雲西。筆致亦類六。如居士。餘元人有陸天。今人有南

田子。幽閒澹逸之韻。冷然與塵凡絕矣。劍門
樵者王暉題鈴印一。王暉解八。

御筆分題行書。

柳塘一艇泛澄空。畫法真無遜惠崇。烏目却稱
不掩勁。猶存讓善古人風。霜落荒郊古木寒。
昏雅繞樹亂飛攢。幽人背看長空迴。那肯間情
類阿瞞。迴絕塵寰擅地靈。萬尋峯秀盡亭亭。
雲房邨藉安丹鼎。凡骨於斯亦換青。古屋奇
峯綠水濱。扶踈高木間脩筠。箇間合讀秋聲賦。

自會歐陽言外神。日照高峯生紫翠。滄濛雲

氣出林闌。石渠妙蹟親相證。神在離鈎三寸間。

瀑瀉筠巖態各奇。瑤瑤戛玉兩能之。依稀龍

井西峯路。往往相逢有若斯。三分綠葉一分

紅。賦意參軍想像中。烏帽緋衣誰傲仕。持竿間

釣鯉魚風。雅人墨戲託泉林。濃淡中分淺與

深。借問崇邱肥遯者。可無惻隱濟時心。背山

野墅面溪堂。古木清音答翠篁。岸繫小舟人不

見欲令塵世姓名忘。出岫濃雲掩翠微。片時
山雨暮林飛。惟應樵子偏知候。戴笠先從磻徑
歸。辛卯秋日。御題。每幅分鈐寶。會心不遠德
充符。得佳趣。含輝。激觀古香。太玉。幾暇怡情。朗
潤。比德。

前副葉

御題。秀逸出塵。鈐寶三。垂露。乾隆宸翰。得象
外意。

題籤

御筆 惲壽平山水 鈐寶一 乾隆宸翰

鑒藏寶璽

七璽全

淳化軒 淳化軒圖書珍秘寶 乾隆

宸翰 信天主人 古希天子 五福五代堂 古稀天子寶壽 八徵耄念之寶

收傳印記 莊鈇之印 雲谷父 雲谷莊鈇 天彙鈇字曰雲谷

惲壽平臨各家畫

一冊

〔本幅〕素牋本。十對幅。每幅縱七寸二分。橫九寸四分。第一。水墨畫。自識。慈竹慈鴉。畧得華原筆意。第二。設色畫。自識。柳堤春牧。師惠崇法。第三。設色畫。自識。晴巒暖翠。師大癡老人。第四。設色畫。自題。雲生山東帶。泉湧瀑垂簾。擬松雪翁。第五。設色畫。自題。遠水蒼茫浦溆明。碧山天半濕雲平。并刀誰剪吳江水。散入

空濛作雨聲。樵高尚書第六。設色畫。自識。樵
千里江山勝覽第七。設色畫。自識。吾松山有
九。皆以海為沼。東海既以大。赤壁何當小。風
穴闕精靈。雲門削鬼巧。口鼻鬪嶙峋。鱗甲呈
矯夭。雖無須彌觀。未可培塿少。右臨董宗伯
小赤壁詩第八。水墨畫。自識。花溪月影。臨李
晞古又題。冰鱗雪韜玉玲瓏。夜月花溪一笛
風。片片銀雲吹不散。美人知在有無中。第九

水墨畫。自識。管仲姬叢篁碧澗第十。水墨畫。
自識。臨李營邱溪山積素圖。款雲溪外史壽
平。每幅分鈐印。正叔。南田草衣。憚壽平。南田
小隱。

御筆分題行書。

慈竹叢生伯仲扶。更看傍晚集慈烏。怡情花鳥
將山水。寓意何如此善乎。 蕪影輕黃上柳絲。
綠蕪新水牧場宜。村童卧背眠方熟。牛瘦春忙

正不知。平遠山根浸水湄。暖烘日色翠含滋。
林巒豈必規規做。却是精神入大癡。山出浮
雲幻晦晴。泉垂絕澗闐然鳴。高人對坐相評較。
山色泉音一體清。轟轟青山濯翠鬟。漲增春
水瀉潺湲。泉聲却禱雨聲落。難與分疏。是此間。
倚巖高閣俯長流。江面風帆來往舟。記得金
陵永濟寺。寺樓縱目作清遊。松江何不可黃
州。大小應齊莊氏周。恰是香光賦詩處。漫疑玉

局作詞遊。微雲輕籟晚昏黃。澹沱平湖進野
航。月影溪聲留不住。雅宜如是。閱花光。野約
流泉落瀑音。叢篁夾徑翠森森。小亭石畔人蹤
絕。作者應知寓意深。雪霽冬山素尚凝。清溪
一棹泛空澄。伊人耐冷非無謂。鍊得精神朗似
冰。庚寅長夏御題。每幅分鈐寶。會心不遠德
充符。得佳趣。比德朗潤。幾暇怡情。激觀含輝。寫
生中和。乾隆宸翰對幅臣工和章。

翠篠陰籠綠筍扶。月明反哺。棲鳥情他竹。烏何知識。亦抱慈心。若此乎。臣尹繼善恭和。

鈴印二。臣繼善。

祖幹孫枝共引扶。連翹子。冀下靈鳥。緩翁生。

面重開處。體性寧惟體物乎。臣劉綸恭和鈴。

印二。臣綸。

翠擁慈雲。幹自扶。依林反哺。噪羣鳥。拈米飛。

植皆仁愛識取。

天心

在此乎。臣王際華恭和。鈴印二。際華。

錦苞初脫。綠雲扶。上有啞啞九子鳥。即此使。

堪圖瑞應。太和旁洽在茲乎。臣觀保恭和。鈴。

印二。臣觀保。

恩曾

老幹森松的羽扶。拜。寫平安竹。物性相同有是。

乎。臣王杰恭和。鈴印二。臣王杰。晚鳥展卷物。

娟娟翠篠蔭蔭。藉風扶。反哺飛米噪晚鳥。展卷物。

睿賞。當年畫手得窺乎。臣金士松恭和。鈴印二。臣

士松。古幅。

長堤如帶。柳如絲。白水田頭牧犢宜。雨笠烟

蓑自來往。風光輪與畫師知。臣劉統勳恭和。

平隄碧草濕烟絲。柳外驅健小景宜。識得江

南春事重。勝他水暖鳴先知。臣于敏中恭和。

鈴印二。臣于敏中。依光日月。

袂欲抽針蠶未絲。幽風節候載陽宜。牧兒但

解騎牛穩。

帝力何曾彼得知。臣裘曰脩恭和。鈴印二。臣脩。

垂楊踈地駐游絲。牛背迎暄短笛宜。正是維

耕傳布穀。一犁雨亟報春知。臣竇光鸞恭和。

鈴印一。臣鸞。

泉裊隄邊百丈絲。曉來放牧暖風宜。芻場不

用鞭梢指牛。慣經過路自知。臣曾文植恭和。

此耕三日。逐鞭無。洗罷春犁於犢宜。柳外意
行隨草遠。收人乃夢歲先知。臣彭元瑞恭和。

鈴印二。臣瑞。五。望中密影。霜華滋。寫山貴
艷。晴光漾。江渚。臣尹繼善恭和。

得真山意。點染求工亦覺癡。臣尹繼善恭和。
鈴印一。臣善。

密翠長年照遠渚。一時晴暖發華滋。潛將沒
骨偷黃法。子久應須詫兩癡。臣劉綸恭和。鈴

印二。臣綸。暄波蒸向淺深渚。暮黛霏嵐水氣滋。翠色一
散迷近遠。草如潑乳柳如癡。臣王際華恭和。

山容如笑。照江渚。積翠浮嵐淡更滋。貌得富
春春色好。拈毫肯寫凍雲癡。臣觀保恭和。鈴

春容如笑。照江渚。積翠浮嵐淡更滋。貌得富
春春色好。拈毫肯寫凍雲癡。臣觀保恭和。鈴

印二。臣。觀保。

濃滴山腰淡染眉。近看不見遠含滋。融怡澹

沱其中在。生趣非知潑墨痕。臣王杰恭和鈐

印二。臣。王杰。

巖居曾寓富春渚。深翠晴薰遠樹滋。更向虞

山尋粉本。風神別具席頭痕。臣金士松恭和

鈐印二。臣。士松。右幅

溪雲初起半陰晴。激射珠光澗底鳴。雲裏樓

臺泉上寺。山中日月洒然清。臣劉純勳恭和

鈐印二。臣。勳。

披絮纒看嶺上晴。漱瓊却愛澗邊鳴。雲溪妙

得鷗波趣。山水吳興遠更清。臣于敏中恭和

鈐印二。臣。于敏中。依光日月

雲歛成陰散。作晴泉如苑。響復琴鳴。此中大

有神仙侶。看取鬚眉徹骨清。臣表曰脩恭和

鈐印二。臣。脩。

有神仙侶。看取鬚眉徹骨清。臣表曰脩恭和

鈐印二。臣。脩。

山雲咫尺。換陰晴。泉漱雲根作雨鳴。若向畫
中尋杜句。應教心跡喜雙清。臣竇光爵恭和。

鈴印一。臣魯。

飛珠作雨。暮空晴。霽霽陰中活活鳴。出岫無

心。流不競。坐來人比玉壺清。臣曹文瑄恭和。

鈴印二。臣瑄。

蒼巖高掩半川晴。風泉蔭蔭設設鳴。飛瀑潑

珠雲。學絮耳。謀兼得日謀清。臣彭元瑞恭和。

鈴印二。臣瑞。

一抹林烟隱。巖巖根。屈曲想潺湲。出山雲

欲興甘雨。都在濃陰濕翠間。臣尹繼善恭和。

鈴印二。臣善。

墨瀟瀟。撲糊卷。髻半留絲白。寫云溪。一天暢

好黃梅雨。探卷房山尺幅間。臣劉綸恭和。鈴

印二。臣綸。

烟外空濛。湧塔巖。水雲成簇倒。云溪須臾甘

靈如車軸。喜過禾隄。秦坂間。臣王際。年未及。

螺頂高。分青玉。巖。白雲。縈。匝。水。連。漫。五。泄。烟。

兩。渾。相。似。粉。本。知。參。二。米。間。臣。觀。係。恭。和。鈴。

印。二。臣。觀。係。法。傳。二。米。寫。烟。篆。山。色。空。濛。水。自。淺。浮。碧。好。

看。新。沐。後。清。音。遠。落。白。雲。間。臣。王。杰。恭。和。鈴。

鈴。二。臣。王。杰。

山。轉。雲。帶。約。烟。鬟。泉。脈。分。疎。碧。澗。淺。琴。筑。透。

風。鳴。未。已。直。疑。身。置。大。房。間。臣。金。士。松。恭。和。

鈴。印。二。臣。士。松。五。右。幅。規。模。短。幅。寫。長。流。急。急。寒。潮。箇。箇。舟。似。解。作。

圖。傳。勝。蔡。江。天。一。覽。奉。

宸。游。

臣。劉。統。勳。恭。和。鈴。印。二。臣。勳。

江。山。下。筆。得。風。流。金。碧。何。須。定。列。舟。片。片。飛。

帆。烟。際。出。勝。情。記。似。富。春。遊。臣。于。敏。中。恭。和。

御題

鈴印二。臣于敏中。依光日月。青山無盡水平流。天際風帆葉葉舟。兩點金

焦來眼底。

重為潮前遊。臣秉曰。修恭和。鈴印二。臣脩。

振衣直俯大江流。萬里風帆一葉舟。曾識泉高峯下路。欣將展卷當佳遊。臣竇光鵬恭和。

鈴印二。臣鵬。

翠挹層峯碧。鑑流江光山色載輕舟。何如咫尺收千里。不作行遊祇卧遊。臣曾又璲恭和。

鈴印二。臣璲。

江空帆飽順東流。兩岸青山夾去舟。背指斷崖雲一角。凌虛顚氣似神遊。臣彭元瑞恭和。

鈴印二。臣瑞。姑蘇。

征帆一月泊黃州。赤舄當年蠟屐周。今見吳

松小畫本。恍疑曾向此間遊。臣尹繼善恭和。

鈴印二。臣善。

鈴印二。臣善。

吳傑好事。執局州。顧錕當年合笑周。千古江山無吟域。祇須述作副同遊。臣劉繪恭和。鈴

印二。臣繪

赤鮮名。浴山水州。華亭忘筆妙。燕周詞人隨

處評風月。靜境多於清夜遊。臣王際華恭和

鈴印二。際華

辱顏秀絕。歷南州好事圖成。勝沈周。燕氏又

章董氏畫。一般赤鮮兩清遊。臣觀保恭和。鈴

印二。臣觀保

別擅雲間山水州。小橫山畔水環周。不知誰

立誰賓是。壬戌之秋七月遊。臣王杰恭和。鈴

印二。臣王杰

山川蒼鬱下荆州。覽古東風感借周。何似吳

松剪江水。禪衲畫裏更重遊。臣金士松恭和

鈴印二。臣士松。七古。幅半

溪紋殺細月波黃。人與琴書共一航。花影漸

彩波漸瀾。祗隨風露。挹清光。臣劉曉。熱恭和。

鈴印二。臣勳。花影勝。勝。月。色。黃。興。承。漫。裁。刻。溪。航。似。從。江。寺。翻。新。樣。故。作。模糊。淡。墨。光。臣于敏中。恭和。

鈴印二。臣敏中。敬書。月裏金波。澹澹黃。溪邊花下。繫輕航。看花對。

月夜將午。那辨花光與月光。臣裘曰脩。恭和。鈴印二。臣脩。

烟溪勝絕。亂倪黃。是處尋梅。沒晚航。猶憶孤山。明月夜。影橫清淺。動湖光。臣竇光。為恭和。

鈴印一。臣為。花初映。玉月微黃。泛彩霏香。入小航。倚棹不。

嫌。歸去晚。監中影。合鏡中光。臣曾文。植。恭和。鈴印二。臣植。

前為路。憶泛梅黃。水足輕篙。穩渡航。那似暗香。味影下。楓頭。觀子。載溪光。臣彭元。瑞。恭和。

鈴印二。臣瑞。右幅。

風前翠。筑送清音。古澗紆迴。翠竹森。記得雲

樓山外路。隔林水漲石橋深。臣尹繼善恭和。

鈴印一。臣善。

不辨披金夏玉音。蕭然水竹助清森。甄香具

體鷗波韻。蘆本誰能定淺深。臣劉綸恭和。鈴

印二。臣綸。

風泉曲折送清音。亭外檀欒萬碧森。如水交

情不改節。銜風淇澳我俱深。臣王際華恭和。

鈴印二。際華。

流泉泐泐有清音。繞澗琅玕自鬱森。此是鷗

波亭上景。升山笠澤望中深。臣視保恭和。鈴

印二。臣視保。

澗水淙淙帶遠音。為添竹籟更蕭森。倩誰洗

出娟娟淨。上下斜陽一碧深。臣王杰恭和。鈴

印二。臣杰。

跳珠夏玉有清音。夾澗風篁水氣森。坐久茅
亭成獨往。避喧那用入山深。臣金士松恭和。

鈴印二。臣士松九姑隱。毫端巖壑刺巖巖。境到清真慮自澄。坐對使

如寒起泉。拾道何事憶層水。臣劉統勳恭和。

鈴印一。臣勳。泛觀寒溪凍欲凝。遙峯屏疊素光澄。臥香館

裏含毫擬惜墨。應消半碗水。臣于敏中恭和。

鈴印一。臣敏中。萬籟無聲曉氣凝。山光不動水光澄。披圖一

片高寒色。琪樹瑶花玉井冰。臣裘曰修恭和。

鈴印二。臣修。聖情獨眼寒光尺幅凝。管邱邱壑演朱澄。
獨睹伊人在。似勗臣心一片冰。臣寶光鶴恭
和。鈴印一。臣鶴。冷雲消盡雪花凝。一帶瑤峯一碧澄。貪挹寒

光舟不動。祇趁凍合晚。溪水臣曾又。填恭和
鈴印二。臣填。

長遠。皚皚晶晶。練光凝舟。散鶴鵲。破曉澄。妙集衆

藻賞十分。清景玉壺冰。臣彭元瑞恭和。鈴印二。臣
瑞。七。第。

鑒藏寶璽

七璽

淳化軒。淳化軒圖書珍秘寶。乾隆

宸翰。信天主人。古希天子。五福五代堂寶。壽八

徵。耄念之寶。

惲壽平畫山水花卉

一冊

本幅宣紙本。十幅。縱八寸六分。橫一尺一寸。
山水花卉各五。第一。設色畫蘆汀羣鵝。款
鷺羣臨石田本。第二。淡設色畫古木竹垣
寒鴉欲下。款烏鵲將棲處。村烟欲上時。寒聲
何地起。風在最高枝。摹巨然古木寒鴉圖意。
第三。設色畫蛺蝶花蘭花。款國香春霽。
第四。水墨畫泉樹竹石。款高柯急澗。唐解元

有此景。因仿其意。京口山樓待風觀六如卷
筆墨靈逸。李唐刻畫之迹。為之一變。洗其勾
斫。煥然神明。當使南宋諸公。皆拜床下。憚壽
平。第五。設色畫紅白牡丹。款。十二銅盃照夜
遙。碧桃紗護洛城嬌。最憐興慶池邊影。一曲
春風憶鳳簫。二種牡丹。用北宋徐崇嗣法。

第六。淺設色畫烟雨樓臺春樹帆橋諸景。款。
夜雨初霽。曉烟欲出。其象若此。用米元暉語。

題方壺烟雨景。第七。設色畫荷花。款衝泥
抽柄曲。貼水鑄錢肥。西風吹不入。長護美人
衣。出水芙蓉擬北宋沒骨畫法。壽平。第八。
設色畫菊花。款黃鸞初試舞衣裳。耐得秋寒
鬪曉粧。一片綠濤雲五色。更疑巖電起扶桑。
臨趙昌絹本。第九。設色畫山村紅樹。款趙
榮祿紅霞秋霽。江上看丹楓。紅栢烟翠相間。
研色成此。不覺滿紙驚秋。乙卯秋。毘陵惲壽

平。第十。水墨畫高山樛樹。磴道騎擔款溪
山行旅。摹北苑半幅圖。文待詔云。人間無北
苑畫。止家藏半幅。即溪山行旅圖也。此幀後
歸董文敏。乙卯十月。在蕪城客舍背臨。毘陵
惲壽平。每幅分鈐印。壽平。正升。叔子。惲。正。升。
園客壽平印。南田。

御筆分題行書

新水平沙嫩草青。羣分隊伴蘭亭山陰道士

甫相贈。應是書完道德經。古樹淡烟籠簇攢。

晚鴉飛集意相安。居然入畫巨然景。何必無枝
嘆阿瞞。幽谷無人鳥不喧。蘭叢蝴蝶一隻翻。

畫家解作龍門傳。彷彿莊周晤屈原。喬柯嶮

壑臨急澗。澗水鐘籠漱趾哀。設使不經裁作笛。
即今誰識馬融才。白如素練體勝弱。紅似頰

顏酒中微。設使娉鬟覓相匹。趙飛燕瘦太真肥。
綿雨溪村夜正賒。輕烟水閣曉猶遮。瀟湘欲

霽依稀是不辨方家與米家。初發芙蓉出水
鮮。纖塵不染淨而娟。設方明遠評詩語應致延
年愧自然。露玉風金景已淒。秋華耐詩燦高
低微嫌五色錯如錦。陶令能無目欲迷。丹楓
綠樹艷秋光。背郭何人築草堂。寒廊偏宜縱遙
目。落霞天際遠滄茫。參天石壁下臨澗。棧道
盤旋策蹇驢。可識溪山纔半幅。淒涼旅况貌無
餘。庚寅秋日。御題每幅分鈐寶會心不遠德。

充符含輝比德胡潤幾暇怡情得佳趣中和席
上珍叢雲激觀古香太玉

鑒歲寶璽

七璽

淳化軒淳化軒圖書珍秘寶乾隆

宸翰信天主人古希天子五福五代堂寶壽八
徵耄念之寶

王翬畫山水

一冊

本幅絹本。十對幅。素箋本。每幅縱一尺。橫七寸五分。淺設色畫。第一。雨景山水。款。山川起雲烟。天下有時雨。仿高尚書筆。耕烟散人對幅。自識。高尚書雨中。山。潑墨淋漓。烟雲吞吐。形神體勢。無不具備。而平淡天真。得自然佳境。洵元人中第一。王翬第二。山巖松閣。對岸雲瀑。款。燕文貴松巖飛瀑圖。自識。曩從金沙。

于氏得觀燕文貴松巖飛瀑圖。纖細妍麗。異
妙特工。嗣後不復再見。往來胸臆者四十餘
年。商邱尚書在吳時。談及此幀。出以賞鑑。不
啻故友重逢。實屬生平快事。此圖蹊徑相似。
爰為識之。王暉第三岸趾溪橋。羣山平遠。款
縈迴水抱中和氣。平遠山如蘊藉人。自識師
北苑江山平遠圖。補入放翁詩意。神韻清潤。
不以姿致取妍。石谷子。第四林村雲水。岸柳

池荷款。做大年水村圖。自識大年水村圖。規
模右丞。每見其長絹短箋。皆不為崇崖疊嶺。
只取烟林一曲。以淡蕩勝。董文敏稱王晉卿
尚有蹊徑。不若大年天真古雅。尤為超軼絕
塵。此言信然。王翬第五。高山濃樹。中有橋亭。
款橫雲嶺外千重樹。流水聲中一兩家。仿癡
翁夏山欲雨圖。王翬自識。黃子久夏山圖。世
傳有二。一水墨。一設色。余皆見之。同時張伯

雨題曰。山川渾厚。草木華滋。直得董巨三昧。此仿其一。劍門樵客王翬第六。山巖水樹。飛鳥白雲。無款自識。丹邱寫霜柯。脩竹雲西。補坡石流泉。合成一卷。元人題詠甚多。藝林傳為佳話。九龍山人王孟端亦有臨本。往在都門寓目。惜後不復再見。俯仰之間。已二十餘年事矣。追憶效顰。恐於古人未有入處。王翬第七。峻嶺盤松。款趙文敏九夏松風。自識主

峯雄峙類白岳。嵐光映帶梵宇峩然。松風謾
謾疑從縑素中來。於以卧遊可十日不去。耕
烟散人。石谷子王暈並識於西爽閣第八山
谿竹樹遠見寺宇。款黃鶴山樵秋山蕭寺圖。
自識山樵畫無點塵俗氣。同時倪元鎮雖筆
法清勁。相與上下。而疎枝淡墨。斷烟殘渚。不
若井明之重林巨壑。尤為雄厚。然千百年来
其名並重。不可以議優劣也。獨仿山樵筆。因

並及之。清暉主人王翬第九圓峯小樹。無款。
自識。巨然烟浮遠岫圖。不用道路水口。人物
舟車。往往至深山樵牧不到處。遇此真景。在
巨公本色。更為逸品。烏目山中人王翬第十。
畫雪景山水。款王右丞江干雪意圖。款甲午
長夏。王翬臨自識。山莊清夏午睡初起。檢古
人法書名畫鑒閱一過。極人間清曠之樂。隨
興臨做。至彌月始竟。甲午中秋。耕烟散人王

暈分鈴印。海虞耕烟。王暈之印。上下千年。江
左壬申。健松耕烟。散人時年八十有三。滄江
白髮。我思古人。王暈石谷。

鑒藏寶璽

全七璽

王翬摹古山水一冊

本幅高麗牋本。十二對幅。每幅縱七寸六分。橫五寸四分。左幅第一。設色畫柳堤漁釣。款秋千庭院人初下。春半園林酒正中。長至日作於惠山舟次。第二。設色畫兩山出雲。峽橋溪屋。款鷗波老人。白雲出岫圖。左標紙自識。趙文敏有此圖。妙密可師。因仿其意。韻致畧同。而筆力異矣。石谷又識。第三。水墨畫疊障。

密林深村野約。欵南村雲起北村晴。晴鳩雨
鳩。虞和鳴。重陽日。仿仲圭筆。左標紙自識。吳
仲圭夏山欲雨。猶是董元的派。為中年用意
筆。王翬又書。第四水墨畫山澗水閣。上蔭高
松。欵此用林明夏日山居圖意。左標紙自識。
余生平所見山樵真蹟。惟毘陵唐氏藏夏山
為第一。此圖空靈。學其渾厚。風規似不遠也。
壬子臘月八日。書於玉峯道中。石谷子王翬。

第五設色畫山溪風雨上有神龍噴水無款
第六水墨畫烟樹風蘆沙間樣棹款雨後空
林生白烟山中處處有流泉第七設色畫濃
綠深林山腰寺閣款用大癡筆寫房山意第
八水墨畫沙岸泊舟飛鴻欲下款僧巨然江
雨泊舟圖壬子閏月廿三日王翬第九設色
畫瞰江層厰沙上人行款擬關仝筆左禿紙
自識昔從王奉常家見關仝小景後於半園

唐氏見石田翁即用此本作大幅。余因擬之。
第十。水墨畫秋林茅屋塔影凌空無款。第十
一。水墨畫水竹溪兒漁村曾畧款。湖村夜色
圖。白露日剪燈坐雨作於遂初堂。烏目山中
人。王翬第十二。水墨畫竹樹泉石。款。脩竹寒
泉。秋夜剪燭寫雲西意。每幅分鈐印。石谷王
翬。石谷。王石谷。王翬私印。右幅灑金牋本。縱
橫如前。

御筆分題行書。

歌岸柳絲綿。綠波碧草芊。有臺臨曲渚。無客繫
輕船。野釣纔平水。翠樓若隱烟。半仙遊戲罷。高
架靜鞦韆。一空鋪白絮。雙岫卷青螺。神以互
吞吐。韻為相盪摩。果然見石谷。曾是出鷗波。漫
向虞廷頌。高標隱者多。景是夏山雨。法摩吳
仲圭。中年渾董派。側幅重鞏題。萬澗潺湲落。千
峯蒼蔚躋。風來寺樓滿。洗鉢悅招提。水閣雙

松下陶家別面開。三層底須構。二老鎮為陪。風
處涼滿袖。濤中響。殷雷。瀑聲相問答。誰解譜琴
材。滄江起怒雲。霏雨立披紛。風勢倏先動。雷
聲若可聞。居然展張畫。全是貌韓文。作解利農
後。天龍豈詡勤。空山霽宿雨。處處有泉流。雲
護崖根重。露垂樹杪稠。句傳王摩詰。法是李營
邱。野岸孤舟繫。何曾驚海鷗。堯峯初欲霽。雲
尚護其根。已見林容濯。如聞瀑水喧。遠天收雨

脚古寺靜風播深得大癡意。房山底足論。江
上暴霖作烟舟未可開。防風遠石壁待霽聚沙
隈。旅況誠肖矣。漁歌亦罷哉。水禽獨無碍飛去
又飛來。疊嶂忽怒起其根進石泉宮商近清
聽。天水遠澄鮮。小景瓶闕氏大圖成石田。一時
叅合相。六法喜兼全。秋原敞平遠秋氣鬱蕭
森。樹綴禁風葉。鶴彈唳露音。石龕虛月相。茅屋
空塵心。津逮知其自。倪迂獅子林。夜色湖村

別漾漾似雨天。樹梢軟欲卧。葦葉重疑眠。渡口
空支釣。灘頭都繫船。猶聞數聲雁。嘹唳遠雲邊。
石罅有泉白。埭傍有竹脩。寒聲入清影。介節
映澄流。品格均臻靜。神情自相投。何須稱摹古。
此意足千秋。庚寅小春。御題。每幅鈐寶。乾隆
鑒藏寶璽。七璽全淳化軒。淳化軒圖書珍秘寶。乾隆
宸翰信。天主人。古希天子。五福五代堂古稀天
子寶。壽八徵耄念之寶。

王翬江山勝覽圖 一卷

本幅絹本。縱九寸五分。橫一丈四尺六寸。設色畫。江天空濶。映帶瀑林。村寺舟橋。游人旅雁。諸景物。款歲次癸亥閏夏。避暑湖村之紅藕居。用李唐法寫江山勝覽圖。烏目山中人石谷子王翬鈐印二。石谷子王翬之印。

御題行書

石可跏趺瀑可聽。除天繚白更縈青。江山藉助

興不淺。意匠縱橫筆有靈。曲棧人行秋瑟瑟。精
藍僧定月惺惺。披吟省識非無李。攬取閒雲席
上停。乾隆戊辰御題鈴寶一。乾隆宸翰。

鑒藏寶璽

七璽全

淳化軒。淳化軒圖書珍秘寶。乾隆

宸翰。信天主人。古希天子。五福五代堂古稀天
子寶。壽八徵耄念之寶。

王翬做曹知白小景 一軸

本幅宣德牋本。縱二尺八寸五分。橫一尺四寸四分。水墨畫。喬松蔭屋。庭中蕉竹石蘭。坐翫雙鶴。自題。脩然竹樹水鱗鱗。磻戶溪窗絕點塵。不見瑤臺仙子至。獨留雙鶴伴幽人。寫雲西老人小景。時壬午長至日。耕烟散人王翬。鈴印五。上下千年。王翬之印。石谷耕烟散人。來青閣。

御題行書。

竹木周遭茅屋低。遠山澹澹草萋萋。長日閉關
惟掃籜。清齋爨鼎或蒸藜。君如有意開牖北。我
亦無端識雲西。梳翎雙鶴松陰靜。彈舌一聲今
古齊。乾隆丙寅仲春既望御筆鈐寶三。乾隆
宸翰。幾暇臨池稽古右文之壘。

玉池

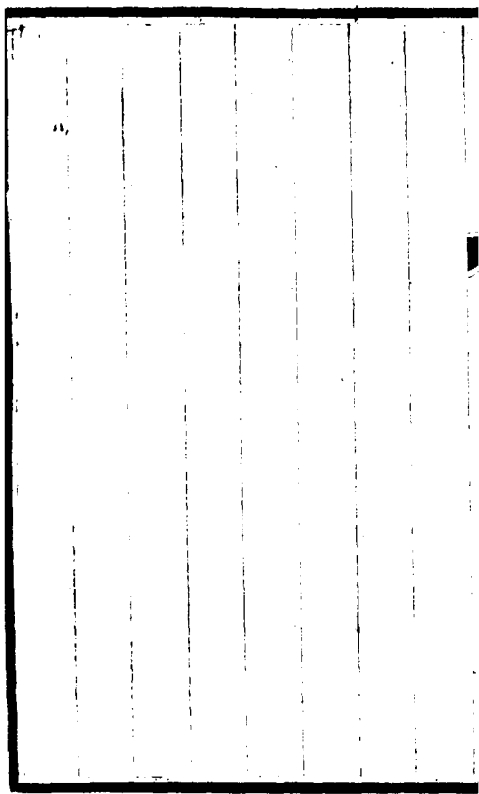
御筆。筆底來青。鈐寶一。乾隆御筆。

鑒藏寶璽

全七璽

淳化軒。淳化軒圖書珍秘寶。乾隆

宸翰信天主人。



陳書畫荷花

一軸

本幅宣紙本。縱三尺九寸二分。橫一尺六寸二分。設色畫荷塘菱草。款避暑藕舫。即景十幅之一。陳氏錢書。鈐印四。女史陳書。米珠。上元弟子。

御題行書。

濯漣色不妖。微露香都淨。能底神韻傳。伊人本蓮性。乾隆丁丑春。御題鈐寶二。乾隆宸翰。幾

暇臨池。

鑒藏寶璽

七璽全

淳化軒。淳化軒圖書珍秘寶。乾隆宸翰。信天主人。古希天子壽。八徵耄念之寶。

蔣廷錫畫花卉一冊

本幅素牋本。十二幅。每幅縱八寸。橫八寸六分。設色畫花卉。第一芝草蘭竹款。三壽作朋。西君墨戲。第二桃花新柳款。西君。第三菘款。做石田筆。第四芍藥款。鏡中留半面。水底有全身。此余昔年詠半面蓮句也。移錄於此。西君。第五荷花款。用筆落墨。頗得天池三昧。第六葵花款。撫漢陽太守孫雪居筆。第七秋海。

棠款。寂寂幽窓色。盈盈曉露寒。常將可憐意。
俯仰儘人看。酉君第八。桂華款。桂林一枝。酉
君寫第九。菊花款。以禿毫寫花較之畫筆稍
覺渾厚。酉君第十。山茶款。設色位置似白陽
山人而鮮艷勝之。酉君第十一。水仙款。酉君
第十二。雪景梅花款。己酉正月五日坐成坐
軒。自辰至未得小幅十二。筆墨猶存嘉靖以
後人意。欲等而上之不能矣。酉君識每幅分

鈐印。西山爽氣。廷錫之印。蔣廷錫印。蔣揚孫
一字酉君。蔣廷錫。西谷墨戲。揚孫。酉君。揚孫
一字酉君。閒情寄草木。對幅金粟牋本。

御筆分題行書

芝乃朶擎一。蘭則花開二。其旁幾個竹。三壽作
朋譬。如與善人居。又惟君子廁。雖頌不忘規。斯
豈僅繪事。一枝春色桃花妍。幾縷風情柳絲
度。紅兮綠兮。藪藪翻。豈必千林與萬樹。壺中日

月筆上仙。誰道韶光縮不住。非復霽溪法。是
仿石田真。蔚然秀而野。堪為菘傳神。知味自殊
他。曾咬其根人。花中誰可號毛施。玉局詩曾
彷彿知。鏤葉琢英。他不藉亂頭粗服。此為宜。

羞與百花羣。根從碧沼分。質清都不染。香淨若
堪聞。弄影常臨鏡。披衣便入雲。仙壺無畫史。寫
照此猶欣。傾陽葵本性。而葵自不知。取以相
譬者。寧非屬有為。春海棠雨中似浴華清池。

秋海棠。夜半長生殿裏時。故知秋意勝春意。易
為工喜難工悲。娟娟金風玉露下。箇中三昧當
屬誰。老幹欲合抱。嫩英纔幾穗。濃淡有權衡。
色香無邊際。一枝壓羣芳。寫應具別意。秋英

種亦繁。殿後者惟菊。所以隱逸人。愛之寄高躅。
賦色雜紫朱。綴景間青綠。豈不增頓置。寓意得
神獨。與茶同號無茶用。却有紅花照日暹。謾
議中看不中飲。從來稱美兩難兼。幾葉雅宜

逸態數朶足映清波。便是當年子固。細描未免傷多。寫生雜卉成已丑。殿以雪梅意應有。組

錦錯繡孰非花。傲雪凌冬問能否。六十餘年筆墨新。信哉安得如汝壽。誰知爾日貌梅人。原是後來調梅手。庚寅長夏御題。每幅分鈐寶。惟精惟一。乾隆宸翰。研露筆端造化。天地為師。含經味道。游六藝圃。烟雲舒卷。垂露筆花。春雨几席有餘香。陶冶賴詩篇。學鏡千古。水月兩澈明。

落紙雲烟。正有同春。漱芳潤。得象外意。寓意於物。即事多所欣。乾隆宸翰。乾隆

鑒藏寶璽

七璽全

淳化軒。淳化軒圖書珍秘寶。乾隆

宸翰。信天主人。古希天子。五福五代堂寶。壽八徵耄念之寶。

張照書

御製秋日泛舟西海詩 一軸

本幅絹本縱一尺八寸五分橫如之行書

金颺漾蘭渚霞光射明川兩岸荻蘆花中流獨
放船水氣含微冷棹破秋湖煙一派空明景與
我相周旋憶我臨薰風輕舸弄清連彈指九夏
過秋水連長天擊檝暢吟懷鷺起橫塘前

御製秋日泛舟西海詩 臣張照敬書鈐印一臣照

鑑藏寶璽

七

璽

淳化軒淳化軒圖書珍秘寶乾隆

宸翰信天主人

張照書

御製賦得汲古得修綆一軸

本幅絹本縱三尺五寸橫一尺九寸行書

邑遷不改歲年深待汲何辭綆十尋旋轉輓轆
勞手運顧瞻瓶盞事親斟烹調本為供人用清
漆方知獲我心自古窮源傳有術繩繩不斷到
於今

御製賦得汲古得修綆臣張照敬書鈐印二臣照

瀛海仙班

（正）

（全）

淳化軒淳化軒圖書珍秘寶乾隆

宸翰信天主人

張照臨柳公權書蘭亭修禊詩一軸

本幅絹本縱三尺二寸八分橫一尺七寸五

分行書王羲之孫綽蘭亭修禊五言詩

見重華

宮所藏蘭亭
八柱第四卷

臣張照敬臨鈐印二臣照瀛海

仙班

鑒藏寶璽

七
全

淳化軒淳化軒圖書珍秘寶乾隆

宸翰信天主人古希天子壽八徵耄念之寶

張照書蘇軾語 一知

本幅宣德牋本縱三尺六寸橫一尺三寸五分行書蘇軾語與可昔畫兩叢竹於淨因之方丈其後出守陵陽而西余與之偕別長老道臻師又畫兩竹梢一枯木於東齋張照鈐印二張照之印得天

鑒藏寶璽

七原全

淳化軒淳化軒圖書珍秘寶乾隆

宸翰信天主人古希天子八徵耄念之寶

鄒一桂雜畫一冊

本幅宣紙本十六對幅每幅縱六寸三分橫五寸八分設色寫生水墨畫山水第一野菖薇
蜜蜂款臣鄒一桂第二春藻游魚款臣鄒一
桂第三綠篠曲流款臣鄒一桂恭畫第四峰
巒林鴉款臣一桂恭畫第五紫藤翠鳥款臣
一桂第六拳石竹枝款臣鄒一桂第七松崦
寺閣款臣一桂第八蟬螳荷柳款臣鄒一桂

第九青松勺筍款臣一柱第十疎篁盤石款
臣一柱第十一佛手瓶菊款臣一柱第十二
蘆葦湖石款臣一柱第十三江城行旅款臣
一柱第十四百合柿如意款臣一柱第十五
修竹文石款臣一柱恭寫第十六平橋雪閣
款臣一柱每幅分鈐印桂臣一柱臣桂冰心
臣鄒一桂一桂一桂恭畫臣一桂畫偶然一
桂詩畫臣一桂之印一笑對幅

御筆分題行書

畜有家生必有野豈其於卉獨無也薔薇故是
春園物山棘開花非借假艷質買笑雖不同多
刺勒人無殊者蜜蜂採蜜簇深叢自出自入紛
攢惹薔薇之刺蜂之螫兩無所施誰上下譬之
小人忌君子小人相處技胥捨盡者意亦寓是
乎何其意外工描寫 魚藻魚藻潛躍由他正
好徜徉暝浪依蒲成羣身處玉壺壺玉壺玉小

雅一篇曾讀。新篁臨曲水。春末夏初時。風入
斜橫影。波含低重枝。同盟度貞潔。相答韻參差。
君子真有斐風人。早詠詩。一峰戍削復玲瓏。
石磴梯雲有路通。不肖尋常垂鐵索。誰能容易
遇佺洪。便擬紫絳步障。等閒春意難遮。翠雀
飛來枝上。似將顏色相誇。石是雲林好竹還
與可佳。合作限時代。訝此忘年偕。我昔曾游
燕子磯。一運雲嵐入。蕭寺雖云佛地。無色界江

影韶光淨明媚明媚韶光江影中內空外空內
外空爾時有語著弗得但見東流袞袞吹長風
長風袞袞吹不已擎舟者復誰家子世上何人
免苦辛咄哉未可輕笑彼 秋蟬掛柳枝螳螂

跂荷葉一高與一下相去遠難接秋蟬無所慮
飲露心自愜螳螂艱緣條昂首涎徒叩簡筆殊
了了深意寓恰恰豈必蔡中郎聞琴返步屨

春雨好菜長笋抽尖摘青小嚼冰霜脆劖玉初

嘗口齒甘佳味寂江南。蕭颯綠筠幾個。丁星
紅果數枝。色形已看恰匹。氣味還覺相宜。未擬
棟梁負重。寧同橘柚爭奇。漫認不經意作。或亦
別有所思。秘色淨瓶。供養菊朶。佛手擎之。是
何因果。調御無語。迦葉破顏。如喫崖蜜。甜徹中
邊。畫師繪形。亦以指實。色香俱淨。入寥天一。
玲瓏湖石側。冷觀土酥好。一脆與一堅。同韻風
霜飽。恰似墨玉山。傍置紅瑪瑙。江城臨陡岸。

其下洪流駛太白早傳神佳景如畫裡石橋亘
兩崖虹影波中委車馬去悠悠知伊何所求
柿子絕珊瑚百合攢球玉帝置銅如意青縵其
首曲因名譬字取義巧百事同希如意好栽者
培之傾覆之人願天從仍自討石非石筠即
筠曰如幻又若真幻如非幻寧非玉真若即真
反即賓一夜飄雲落萬巒銀為世界頓殊觀
雅欣滿谷當晨霽無礙憑窗凌曉寒松籟有聲

麓曲磴溪流不凍下平灘書披靜几堪抽繹底
藉中宵映以看 壬辰新春御題每幅分鈐寶
乾隆宸翰幾暇臨池得象外意寓意于物筆端
造化入眼秋光盡是詩田有同春用筆在心繪
月有色水有聲几席有餘香妙意寫清快淑芳
潤垂露天根月窟根祇一誠秀色入窗虛水月
兩澈明研露煙雲舒卷見天心心清聞妙香學
鏡千古忘機心宇曠和順積中筆花春雨范隆

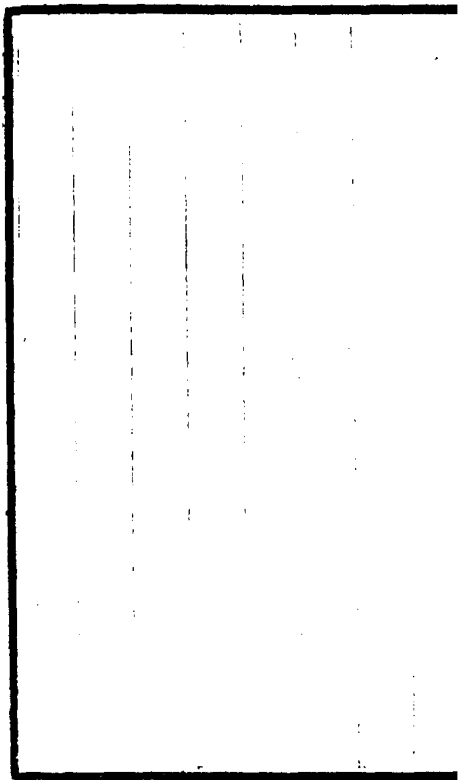
鑒藏寶璽

七璽全

淳化軒淳化軒圖書珍祕寶乾隆

宸翰信天主人古希天子五福五代堂寶壽八

徵老念之寶



鄒一桂畫春華秋實 一冊

本幅宣紙本十二幅縱七寸九分橫九寸九分
設色雜畫花卉果蔬一瓶梅橘青果自題
瓶花碟果風景江南香能沁齒味可回甘臣
一桂恭寫二水仙百合柿核桃栗自題金為
卮兮玉為醕伴瑤姿兮核維旅臣一桂三松
菌自題豪門肉臭茅屋美香人思百事做試
作一齋嘗臣鄒一桂四枇杷自題問汝誰家

果鬱金堂上珠平頭常不裏疑是玉川奴臣
一桂五蒲桃榴花自題西域花偕西域果紫
珠綠珠間紅朶紅朶開殘百子銜名醋醋兮
實瑣瑣臣一桂六壺盧菖蒲盆石自題小缶
起危峰須彌納芥于世上一千年壺中七日
耳臣一桂七香瓜南瓜自題色爛於桃其味
則斃斑若懶蝶而旨且嘉寧口植毋目食臣
一桂八扁豆茄自題學圃雖小道秋來亦可

誇豆棚閒話處雞犬擾桑麻臣一桂九萬玉
粟蘋果花紅自題一片玉玲瓏千顆珠蕊結
莫信渡江謠且證來禽帖貧婆果以其植自
貧婆俗稱蘋果非也臣鄒一桂十蓮房桃桂
自題花十年實千年何日滿幾時蓮臣一桂
十一佛手柑紫薇自題控作金剛拳中有舍
利子天花爛漫垂何須示一指臣一桂十二
筍菱角鳧茈蘆菰蠟梅自題霜葩試暖雪甲

萌春佇媚媚兮山鳴復采采兮湖濱乾隆癸酉中秋臣鄒一桂恭畫每幅分鈐印芳園臣一桂之印桂山畫意冰心臣一桂恭寫臣一桂書畫鄒生臣一桂寫生鄒一桂如是鄒一桂九龍山人一桂圖書派接徐黃培月臣鄒一桂畫鄒一桂小山氏一桂畫

御筆分題行書

香雪一甌雅稱洞庭春色而耐人咀嚼更憶紅

鹽初落時 葵齋白描與玉潭設色異曲同工
此更妙於脫化 雨餘菌霜後菘山家每以此
自誇兼味 潑墨成金石田晚翠圖用筆之妙
正復爾爾 紫英綠瓊累累壓架時晶采可與
晚榴比艷何必定擘珠房 香蒲在文石閭位
置相宜亦復不妨依樣 昔人畫瓜缺多兼藤
蔓取其相鈎帶也彼枵然者豈足濫擬青門五
色 紫茄南櫛而北圖味則北地尤厚畫乃南

產居多若豆籩黍稷固無弗同也 玉粟雖無

當於五穀亦足佐農圃盤餐品故不在梵果類
婆仙厨雪藕之下 桂生高嶺蓮出淶波華實

自爾貞潔若復方之仙露度索非遙 紫薇開

久而艷惟乏香耳妙諦拈來乃無欠缺 菱角

魚菜氣味與蔬筍伍每當黃梅餞臘可以堆盤

共賞歲華 庚寅清和御題每幅分鈐寶乾隆

宸翰得佳趣德充符澂觀會心不遠寫生幾暇

怡情比德朗潤中和

鑒藏寶壘

七壘全

淳化軒淳化軒圖書珍祕寶乾隆

宸翰信天主人古希天子五福五代堂寶壽八

徵耄念之寶

鄒一桂畫畫中詩詩中畫 四冊

〔本幅〕絹本四冊每冊十二幅縱三寸五分橫
二寸一分設色畫花卉者上下二冊各題句
為畫中詩上冊第一綠萼梅題句青山千畝
白流水一春香第二紫丁香題句拂檐香瑣
碎堆砌紫蒙茸第三棠棣題句華開古唐棣
實結小櫻桃第四甌蘭題句穆如仁者壽香
比聖之清第五翠梅題句映竹分青色穿松

夾翠濤第六虞美人題句風翻紅袖舞露范
翠眉顰第七杜鵑題句翠烟深夜月錦水舊
東風第八茉莉題句爽致銷煩暑高情謝晚
雲第九藍菊題句晚香難入譜籬艷欲分秋
第十秋海棠題句嫩香偏帶雨薄暈不禁風
第十一蠟梅題句粟玉圓彫蕾金鍾細作行
第十二水仙題句翠帶拖雲舞金卮照雪斟
款臣一桂恭畫每幅分鈐印臣鄒一桂臣一

桂水心那一桂一桂詩畫如是对幅粉牋本

御題行書

見寧壽宮所藏錢陳羣書
御製題那一桂畫冊詩冊

每幅分

鈐寶乾隆宸翰千潭月印垂露齊物幾暇臨池

潑墨追琢其章德克符會心不遠中和愛竹學

心虛見天心幾暇怡情得佳趣妙意寫清快叢

雲月明滿地相思雲霞思乾隆下冊第一棠梨

題句素艷雪凝樹清香風滿枝第二碧桃題

句霞輕籠樹杪日暖散林光第三綬帶題句

蠟苞方半吐金粉苦為垂第四澤蘭題句芳
心同佩芷馨室擬親蘭第五魚兒牡丹題句
蕊含香國信囊括小園春第六木香題句何
郎初傅粉荀令乍薰香第七石竹題句殷疑
曙霞染巧類匣刀裁第八夜來香題句紅塵
飛不到玉露夜生涼第九山丹題句光融勝
杜宇顏好甚安榴第十蓼題句寶絡垂蓮岸
紅絲拂釣磯第十一翠雀題句清音自瑤島

仙夢列羅浮第十二紅梅題句烘笑從人贈
酡顏任笛吹款臣一桂畫每幅分鈴印臣鄒
一桂臣一桂一桂詩畫冰心桂如是鄒一桂
對幅

御題行書

見

寧壽宮所藏錢陳羣書
御製題鄒一桂畫冊詩冊

每幅分

鈴寶與上冊同畫山水者上下二冊各標唐
人詩句為詩中畫上冊第一標祖詠句盤雲
雙鶴下隔水一蟬鳴第二標錢起句近宮雲

出洞當戶竹連山第三標王維句積翠紗窗
暗飛泉繡戶涼第四標杜甫句退朝花底散
歸院柳邊迷第五標王勃句江濤出岫險風
磴入雲危第六標杜甫句卷簾唯白水隱几
亦青山第七標杜甫句山縣早休市江橋春
聚船第八標杜甫句步壑風吹面看松露滴
身第九標李白句兩水夾明鏡雙橋落彩虹
第十標王維句行到水窮處坐看雲起時第

十一標張祜句泉聲到池盡山色上樓多第
十二標綦母潛句塔影挂青漢鐘聲扣白雲
款臣鄒一桂每幅分鈐印臣一桂一桂恭畫
臣鄒一桂詩畫恭寫冰心對幅

御題行書

見

寧壽宮所藏錢陳羣書
御製題鄒一桂畫冊詩冊

每幅分

鈐寶與畫中詩冊同下冊第一標王維句古
木無人運深山何處鐘第二標杜甫句野館
濃花發春帆細雨來第三標孟浩然句戶外

一峰秀階前衆壑深第四標蘇頌句透石飛
梁下穿雲仄徑斜第五標李又句夕陽煙柳
岬春水木蘭橈第六標賈島句高頂白雲盡
前山黃葉多第七標杜甫句對門藤蓋瓦映
竹水穿沙第八標張喬句月臨山靄薄松滴
露花香第九標杜甫句結纜排魚網連檣並
米船第十標集王勃釋法振句重巖交密樹
流水響空山第十一標杜甫句山裏翠微潤

馬銜青草嘶第十二標杜甫句雪嶺界天白
錦城曠日黃款臣鄒一桂恭畫每幅分鈐印
臣一桂之印臣鄒一桂鄒一桂臣一桂如是
對幅

御題行書

見寧壽宮所藏錢陳羣書
御製題鄒一桂畫冊詩冊

每幅分

鈐寶與上册同

前副葉

御筆

香畹清音

畫中詩
上册

天葩麗藻

下冊

精詮繪妙

詩中書
上冊

秀韻傳神

下冊

鈴寶三乾隆妙意寫清快

四冊

同

鑒藏寶璽

七冊

淳化軒圖書珍祕寶

鄒一桂畫山水一軸

本幅宣紙本縱五尺二寸橫二尺六寸淺設
色畫山間亭閣松壑茅堂瓶花倚座客侶攜
筇歎臣鄒一桂恭畫鈐印二臣鄒一桂印道
鄉後裔

御題行書

致仕返家鄉寫圖貢闈閣相招至朋友惟與話
蠶桑筆共江山老身非蒲柳強欣茲六法繪却

勝九如章
庚寅仲秋中泚御題鈴寶二乾隆

鑒藏寶璽

全七璽